

## Klantentoepassing nr. 129: Speldenverzamelaar

Auteur: R.E., Laupen (ZH), Zwitserland

### Het moeizame oprapen van spelden loopt ten einde!

Mijn vrouw werkt in een naaiatelier en dagelijks vallen er spelden op de grond. Deze in te zamelen is een arbeidsintensieve geduldszaak. Is dat niet een geval voor de Supermagneten? Een handvol afval, een uur knutselen - sindsdien handelt de 'Speldenverzamelaar' dit werkje probleemloos en elegant af.



Dit had ik nodig:

- Een dunne aluminium doos uit het afval
- Een paar houtresten
- Een metalen staaf voor de steel en
- Vijf blokmagneten Q-20-20-03-N ([www.supermagnete.fr/dut/Q-20-20-03-N](http://www.supermagnete.fr/dut/Q-20-20-03-N)) en één kubusmagneet W-05-G ([www.supermagnete.fr/dut/W-05-G](http://www.supermagnete.fr/dut/W-05-G))



Uit het hout heb ik een plankje gezaagd, aan beide zijden hiervan twee 'glijders' gemonteerd en in het midden een scharnierbevestiging voor de steel.

Daarna schroefde ik de aluminium doos aan de onderkant van het plankje tussen de glijders.



De hoogte van de glijders en de doos zijn zo op elkaar afgestemd, dat bij het opstellen van het geheel nog ca. 1 cm ruimte tussen de deksel van de doos en de vloer overblijft.



Aan de binnenkant van de doos werden met UHU MAX REPAIR ([www.supermagnete.fr/dut/WS-ADH-01](http://www.supermagnete.fr/dut/WS-ADH-01)) vijf Q-20-20-03-N blokmagneten ([www.supermagnete.fr/dut/Q-20-20-03-N](http://www.supermagnete.fr/dut/Q-20-20-03-N)) op de bodem gelijmd, die als aantrekpunt voor de spelden dienen. Met stukjes triplex heb ik de bodem in zoverre verhoogd, dat de gemonteerde magneten net de binnenkant van de deksel raken en de naalden zo goed aantrekken.



De deksel van de doos bevindt zich bij het inzamelen dicht bij de vloer, maar is niet van magneten voorzien, zodat bij het openklappen van de deksel de ingezamelde spelden buiten reikwijdte van de magneten landen en dus, zonder ze te moeten aanraken, vanzelf loslaten.

Een tussenring en een magneetkubus W-05-G ([www.supermagnete.fr/dut/W-05-G](http://www.supermagnete.fr/dut/W-05-G)) dienen als sluiting voor de doos.

In plaats van een aluminium doos zou men natuurlijk ook een triplex kistje, een kunststof doos of iets dergelijks kunnen gebruiken.

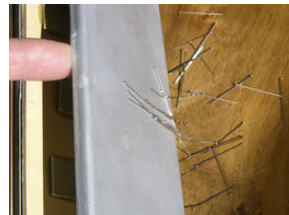
Op zijn glijders glijdt de inzamelaar over tapijten, linoleum en parket.



en zamelt in een mum van tijd de naalden in.



Als dit werkje af is wordt de aluminium deksel opengeklapt - de naalden vallen als door een tovertruc omlaag en kunnen weer worden opgeruimd.



Opmerking van het supermagnete-team: Wie niet zelf wil knutselen kan ook voordelige metaalinzamelhulpen direct bij ons in de webwinkel kopen.

#### **Gebruikte artikelen**

5 x Q-20-20-03-N: Blokmagneet 20 x 20 x 3 mm ([www.supermagnete.fr/dut/Q-20-20-03-N](http://www.supermagnete.fr/dut/Q-20-20-03-N))

1 x W-05-G: Kubusmagneet 5 mm ([www.supermagnete.fr/dut/W-05-G](http://www.supermagnete.fr/dut/W-05-G))

WS-ADH-01: UHU MAX REPAIR ([www.supermagnete.fr/dut/WS-ADH-01](http://www.supermagnete.fr/dut/WS-ADH-01))

WS-PUT-01: Telescopische magnetische opraaphulp klein ([www.supermagnete.fr/dut/WS-PUT-01](http://www.supermagnete.fr/dut/WS-PUT-01))

WS-PUT-02: Telescopische magnetische opraaphulp groot ([www.supermagnete.fr/dut/WS-PUT-02](http://www.supermagnete.fr/dut/WS-PUT-02))

WS-PUT-03: Magnetische opraaphulp buigzaam ([www.supermagnete.fr/dut/WS-PUT-03](http://www.supermagnete.fr/dut/WS-PUT-03))

WS-PUT-04: Magnetische inzamelhulp ([www.supermagnete.fr/dut/WS-PUT-04](http://www.supermagnete.fr/dut/WS-PUT-04))

Online sinds: 07.08.2008

De complete inhoud van deze pagina is auteursrechtelijk beschermd. Zonder uitdrukkelijke toestemming mag de inhoud niet worden gekopieerd en ook niet ergens anders worden gebruikt.